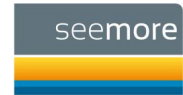


# Turismo y Movilidad

Boletín electrónico conjunto de los proyectos SEEMORE y STARTER



© Maarten van Bemmelen, Son Real (Mallorca)

## Compartiendo nuestros primeros resultados.

Durante los meses del pasado invierno, muchas familias europeas han estado preparando sus vacaciones de verano. Los proyectos STARTER y SEEMORE han dedicado estos meses a planificar atractivas medidas de gestión de la movilidad en nuestros 13 destinos turísticos. Nuestro objetivo es proporcionar a los visitantes información accesible y detallada a sobre las opciones de movilidad disponibles.

En esta cuarta edición de nuestro boletín, presentamos una primera evaluación de los resultados de nuestras actividades durante 2013, algunas reflexiones sobre el proceso de transferencia de nuestras experiencias a otras regiones europeas y una visión general de los eventos que estamos preparando.

Si todavía no has decidido donde pasar tus próximas vacaciones de verano, quizás estés interesado en las atractivas ofertas de movilidad sostenible que ofrece Malta, Fuerteventura y Mallorca que presentamos en este boletín.

Ronald Jorna  
Project manager STARTER



Maarten van Bemmelen  
Project manager SEEMORE



## Boletín electrónico sobre Turismo y Movilidad

Este es un boletín publicado conjuntamente dos veces al año por los proyectos SEEMORE y STARTER.

Puede suscribirse a esta publicación a través de los siguientes enlaces:

[www.seemore-project.eu](http://www.seemore-project.eu)

[www.starter-project.eu](http://www.starter-project.eu)

## Noticias destacadas

Comparando resultados de los informes de evaluación intermedios

**Páginas 2 y 3**

Acciones locales y primeros resultados en Mallorca y Malta

**Páginas 4 y 5**

Acciones STARTER en Fuerteventura

**Página 6**

Seminario SEEMORE en Europa Central y seminarios nacionales de transferencia

**Páginas 7 y 8**

Primeros resultados de acciones SEEMORE y comentarios de los socios STARTER sobre el trabajo con redes locales de transporte

**Página 9**

Próximos eventos en las redes sociales

**Página 10**

Síguenos en:

**LinkedIn**

**facebook**



# Turismo y Movilidad

Boletín electrónico conjunto de los proyectos SEEMORE y STARTER

Autores: QUENTIN  
DUMONT-Freixo y  
Liesbeth van Alphen



## Comparando resultados de los informes de evaluación intermedios

**Los proyectos STARTER y SEEMORE están entrando en su etapa final. Tras dos años de recorrido, ahora es el momento de investigar y evaluar el impacto de las primeras medidas sobre los visitantes de los distintos destinos turísticos participantes.**

Los proyectos STARTER y SEEMORE, iniciados dos años atrás, están entrando en su etapa final de ejecución. Los coordinadores de ambos proyectos han evaluado las medidas implementadas durante la pasada temporada turística y sus resultados globales. Ambos proyectos presentan resultados prometedores y retos pendientes, que adecuadamente contrastados nos ayudarán a desarrollar estrategias para alcanzar los objetivos previstos.

SEEMORE y STARTER han introducido mecanismos de cooperación entre los agentes clave de los sectores turísticos y transporte de las regiones piloto participantes regiones (8 y 5 para SEEMORE y STARTER, respectivamente). En el caso de SEEMORE, la sinergia entre los agentes locales ha sido excelente, aunque la

implementación de los procesos de cooperación en algunos casos ha resultado ser más lenta de lo esperado. Los foros locales de transporte (LTPNs) establecidos en STARTER se han consolidado como potentes redes de cooperación, a pesar de las dificultades de alguno de los socios debido al tamaño de la red. Reunir un gran número de actores cuya actividad principal no está directamente relacionada con la movilidad no es fácil. Una posible solución es crear subredes temáticas. En cuanto al impacto sobre los turistas, una primera evaluación se centró en conocer el efecto que las actividades de comunicación tuvieron sobre sus decisiones sobre movilidad.

*Los proyectos  
STARTER y SEEMORE,  
iniciados dos años  
atrás, están entrando  
en su etapa final de  
ejecución.*

Los resultados han sido prometedores: se ha registrado un claro aumento del conocimiento de ambos proyectos por parte de los turistas (20% de incremento en las regiones SEEMORE) y se han detectado una positiva evolución de la distribución modal (en los

destinos SEEMORE un 23% de los viajes en coche se han sustituido por desplazamientos a pie, en bicicleta y en transporte público; mientras que este porcentaje alcanza, por ejemplo, el 28% en el conjunto de las regiones STARTER de Balaton y Werfenweng).

*La comunicación y  
las nuevas medidas  
han atraído a los  
turistas hacia  
modos de  
transporte más  
sostenibles*

En general, SEEMORE y STARTER han conseguido establecer un Nuevo y positivo marco de relaciones entre actores clave de los sectores del turismo y de la movilidad. Se han introducido nuevas medidas con un impacto en los turistas superior al de 2012. La comunicación y las nuevas medidas han atraído a los turistas hacia modos de transporte más sostenibles.

En los meses siguientes, se centrarán los esfuerzos en reforzar la comunicación entre los agentes locales y en la mejora de la información para turistas y autoridades locales.

Esperamos poder ofrecer más resultados en breve: síguenos en Facebook o a través de nuestras páginas web.

**Puedes obtener más información sobre nuestra metodología y resultados en nuestros informes online, que encontrarás en las páginas siguientes: [www.starter-project.eu](http://www.starter-project.eu) (STARTER) y [www.seemore-project.eu](http://www.seemore-project.eu) (SEEMORE)**

# Turismo y Movilidad

Boletín electrónico conjunto de los proyectos SEEMORE y STARTER

## Mejora del transporte público hacia los complejos turísticos

**La isla de Mallorca se prepara para una nueva temporada de verano. Un nuevo Plan de servicio recientemente aprobado introduce mejoras en la red de autobuses interurbanos de la costa este de Mallorca. El nuevo Plan mejora enormemente las conexiones entre los centros turísticos en la costa este y lugares turísticos importantes como la capital de Palma, el aeropuerto internacional y atractivas playas de la Isla.**



*Autores:  
Raúl Medina y Lluís de  
Victoria. CINESI.*

En febrero de 2014, la autoridad insular de transporte público –CTM- lanzó un plan de servicio ambicioso que incluye mejoras en las tres líneas principales que operan en la parte oriental de la isla de Mallorca. El nivel de servicio de la línea 411 que conecta Palma con Cala Rajada, uno de los mayores complejos turísticos de Mallorca, se incrementará un 57,1 %.

La ruta de la línea 432 que recorre la costa oriental, conectando una de las principales áreas turísticas de Mallorca y las zonas prioritarias del proyecto SEEMORE de sa Coma y Cala Millor. Se espera un aumento de 74,6 % en el número de viajeros al año.

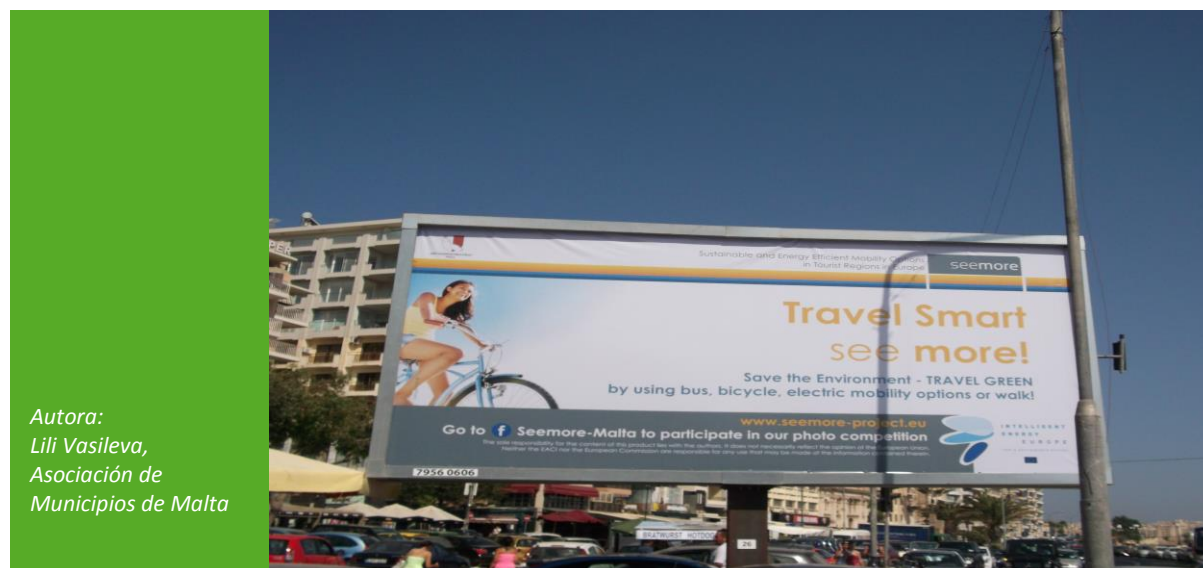
El servicio se iniciará a una hora más temprano para asegurarse de que los usuarios pueden llegar a Palma antes de las 8 de la mañana. Por otro lado, el servicio se ha ampliado hasta a las 23:00h, a fin de satisfacer las necesidades expresadas por residentes y turistas.

Se espera que esta medida se traduzca en un aumento del número de los usuarios del transporte público en Mallorca. Durante el verano de 2013, CTM introdujo un nuevo servicio directo a los centros turísticos del oeste de Palma, que ha dado lugar a un aumento del 13% en el número de pasajeros.

La red de transporte público de Mallorca se promueve con el apoyo del proyecto SEEMORE. Los visitantes pueden planificar su viaje en la página web [www.tib.org](http://www.tib.org) disponible en 6 idiomas. Antes del verano de 2014, se distribuirán unas hojas informativas temáticas especiales sobre rutas turísticas en transporte público sugiriendo excursiones específicas de un día a los visitantes.

# Turismo y Movilidad

Boletín electrónico conjunto de los proyectos SEEMORE y STARTER



*Autora:  
Lili Vasileva,  
Asociación de  
Municipios de Malta*

## Acciones y primeros resultados en Malta: nuevo concepto de parada de transporte público

**Durante el verano de 2013, la Asociación de Municipios de Malta (LCA) ha puesto en marcha una serie de acciones a nivel local, a fin de promover el transporte sostenible entre los turistas y residentes. Las acciones con buenos resultados volverán a implementarse en 2014.**

LCA ha diseñado y difundido un paquete informativo sobre movilidad sostenible, que incluye los lugares de interés de la isla y las formas de llegar a ellos usando medios de transporte sostenibles. Por primera vez, Malta une información turística y sobre movilidad en un único paquete. Toda la información útil se ha traducido al italiano y alemán, además del inglés. El paquete se distribuyó por vía electrónica y en forma impresa a un gran número de hoteles, al aeropuerto y al puerto marítimo, a todas las oficinas de información turística, así como en puntos de venta de billetes de transporte público.

Una vez agotada la primera edición del paquete impreso, se procederá a una reedición antes del próximo verano ya que parece que los turistas en Malta prefieren disponer de la información en forma de folleto.

La campaña de promoción organizada en verano de 2013 incluyó las actividades siguientes:

- Concurso fotográfico SEEMORE 2013 promovido mediante postales, posters y una página específica en las redes sociales. Las mejores fotos fueron premiadas.
- Un cartel promocional de SEEMORE fue instalado en Sliema, la zona turística más importante de Malta.
- Un artículo sobre on SEEMORE se publicó en la revista de Air Malta, con 1,7 millones de lectores al año.
- Participación y organización de varios eventos, incluyendo la Semana Europea de la Energía.

## Acciones en una de las regiones STARTER: Fuerteventura

*Autores:  
Daniel Satue  
(Formaplan) y Tony  
Gallardo (Reserva  
de Biosfera)*

Fuerteventura es una de las Islas Canarias, situada a unos 100 km de la costa de África. Con sus 1660 km<sup>2</sup> es, tras Tenerife, la mayor isla de Canarias. Con una capacidad turística de 65.000 camas y 1.750.000 turistas al año, la economía de la isla se basa principalmente en el turismo. La UNESCO declaró la isla Reserva de la Biosfera en 2009, en reconocimiento a sus valores naturales y el compromiso con el desarrollo sostenible. La movilidad sostenible, especialmente relacionada con el turismo, es uno de los principales objetivos del Plan de Acción de la Reserva de la Biosfera.

El equipo de STARTER en Fuerteventura ha estado trabajando en el diseño y la aplicación de la primera medida implementada en 2013. Esta medida consiste en la promoción de un nuevo carril bici entre un importante centro turístico (Caleta de Fuste) y un punto de interés turístico relevante: el pueblo tradicional de Las Salinas y el Museo de la Sal. El objetivo es el desarrollo de una experiencia piloto para la promoción del uso de los carriles bici existentes entre los puntos de atracción turística y las grandes zonas hoteleras de la isla. Como parte de la campaña de promoción, el Museo de la Sal se ha comprometido a ofrecer un pequeño regalo para los turistas que visitan el lugar en bicicleta y ofrecerles aparcamiento vigilado de bicicletas. Los principales hoteleros de la zona acordaron incrementar la oferta existente mediante la implementación de servicios de alquiler de la bici en sus hoteles.

Como nuevas medidas a desarrollar durante el verano 2014 Fuerteventura prevé sustituir los vehículos convencionales existentes con motores de gasolina de quads eléctricos y una flota de 10 bicicletas eléctricas en Isla de Lobos (una reserva natural situada en el norte de la isla). Otra de las medidas a implementar en 2014, actualmente en estudio, es la promoción de la bicicleta entre los turistas de los cruceros que realizan escala en la isla.



# Turismo y Movilidad

Boletín electrónico conjunto de los proyectos SEEMORE y STARTER

## Primer Seminario de transferencia SEEMORE en Europa Central



*Autores:  
Sara Baronio, Central  
European Initiative*

El primer Seminario de Transferencia SEEMORE en Europa Central fue organizado por el CEI en Trieste (Italia) el 24 de octubre de 2013.

A través de los contactos de CEI y sus redes en Europa Central y Oriental, el evento reunió a las autoridades locales y regionales responsables de turismo y/o movilidad de 12 zonas turísticas: Trieste, Grado y Lignano (Italia); Porec, Pula y Dubrovnik (Croacia); Koper y Bled (Eslovenia); la región del Lago Balaton (Hungría); la región de Belgrado (Serbia) y Kotor (Montenegro).

Los participantes intercambiaron información y buenas prácticas en materia de movilidad sostenible en los destinos turísticos.

Representantes de la Provincia de Forlì-Cesena (Italia) y Madeira (Portugal) presentaron las medidas que están implementando en SEEMORE, mientras que todas las regiones invitadas presentaron centrándose en sus modelos de turismo y cuestiones relacionadas con la movilidad.

"Hubo un gran intercambio de ideas y fantásticas oportunidades para establecer contactos", indicó Andrea Novaković, de Dubrovnik. "La mayor parte de las actividades mencionadas en el seminario eran nuevas para

mí, sobre todo porque el marco administrativo y legislativo sobre este tema es débil cuando se trata de las regiones del Bajo Danubio", declaró Vladan Krečković, de Belgrado.

Las regiones invitadas se plantean avanzar en la movilidad sostenible en su territorio a partir de los conocimientos adquiridos en el seminario. "Aunque ya estábamos trabajando en temas de movilidad, SEEMORE nos mostró que podemos hacer mucho más en este campo. Por ejemplo, es clave desarrollar planes de movilidad locales a fin de disponer de una estrategia coherente para presentar solicitudes de financiación" (A. Novaković). "Dentro del proyecto Transdanubio estamos mapeando los destinos turísticos que no disponen de infraestructuras de movilidad sostenible", explicó el Sr. Krečković. "El siguiente paso será fomentar la creación de redes entre los actores locales: según ha demostrado SEEMORE, es crucial para poner de relieve los beneficios que la mejora de las opciones de movilidad sostenible puede comportar para la región y, en particular, el potencial aumento del número de turistas procedentes de Alemania y Austria".

## Seminarios Nacionales de transferencia SEEMORE

Las regiones SEEMORE de Pomerania (Polonia), Limassol (Chipre), Provincia FC (Italia), Bohuslän (Suecia), Dobrich (Bulgaria) y Malta organizaron Seminarios nacionales de transferencia en otoño e invierno de 2013.

Los seminarios facilitan un intercambio bidireccional de información: las regiones invitadas recibieron información sobre las acciones llevadas a cabo dentro de SEEMORE, mientras que las regiones SEEMORE conocieron las buenas prácticas de movilidad llevadas a cabo en sus áreas vecinas. En total, 50 regiones participaron en el intercambio de experiencias.

En Suecia, la baja utilización del transporte público en las zonas rurales fue reconocida como el principal problema por todas las regiones participantes y parte de la discusión se centró en cómo trabajar conjuntamente para conseguir un transporte público más accesible. En Italia, se pusieron en común las estrategias de comunicación para hacer más atractiva la información sobre transporte público que llega a los turistas. En Chipre, se decidió difundir el paquete de información sobre de movilidad a nivel nacional gracias a la colaboración con la Asociación Nacional de Directores de Hotel.



*Autora:  
Sara Baronio,  
Central European  
Initiative*



# Turismo y Movilidad

Boletín electrónico conjunto de los proyectos SEEMORE y STARTER

## ¿Cuáles son las experiencias SEEMORE a implementar a medio plazo?

### *Dobrich (Bulgaria)*

"Los esfuerzos en Bulgaria se centraron en la introducción del concepto de gestión de la movilidad en la región turística de Dobrich. Tras la adopción de las medidas hasta la mitad del proyecto, el uso del automóvil en zonas turísticas cayó más de un 10%, se pusieron en marcha tres nuevas líneas de autobús y tres rutas de ciclismo y, por primera vez, gestores del sector turismo y del sector transporte unieron sus esfuerzos para lograr una mayor sostenibilidad en nuestra región".

*Lucia Ilieva, Club Sustainable Development Civil Society*



### *Bohuslän (Suecia)*

"Las actividades de SEEMORE han dado sus primeros frutos en Bohuslän. En primer lugar, se ha mejorado la coordinación entre los funcionarios municipales responsables de turismo, transporte público e infraestructuras. También se han creado nuevos foros de transporte sostenible que constituyen una base importante para encontrar soluciones creativas a los problemas existentes y en la identificación de las medidas preventivas necesarias para evitar problemas en el futuro".

*Louise Robertsson, Asociación de Municipios de Fyrbodal*



### *Madeira (Portugal)*

"Con SEEMORE en Madeira estamos tomando medidas audaces en materia de turismo y movilidad sostenibles. Cada vez hay más turistas que organizan sus propios viajes que necesitan más información acerca de las opciones de transporte sostenibles y tenemos que darles lo que necesitan de diferentes maneras. En suma, estamos tratando de facilitar experiencias turísticas sostenibles de acercarse al patrimonio natural y cultural de Madeira".

*Claudio Mantero, Horários do Funchal*



## ¿Cómo STARTER pretende mantener los actuales esquemas de cooperación en el futuro?

### *Noordwijk (Holanda)*

"Para garantizar la continuidad STARTER el foro de movilidad llevará a cabo las acciones necesarias para ofrecer al proyecto un lugar destacado en su organización".

*Martijn Vroom, Consejero del Ayuntamiento de Noordwijk*



### *Kos (Grecia)*

"A través de STARTER el municipio de Kos ha tenido la oportunidad de adquirir know-how y experiencia en la aplicación de medidas de sostenibilidad en el transporte. El municipio trabajará a partir de dicha base y continuará los trabajos desarrollados en el proyecto. Ello incluye discusiones en el seno de la red establecida y la implementación de las medidas decididas por sus miembros".

*Nektarios Georgantis, Ayuntamiento de Kos*



### *West-Balaton (Hungría)*

"Tras décadas de trabajo en el sector transporte y conociendo los beneficios del transporte público, puedo asegurar que la mayor parte del ahorro energético en zonas turísticas puede conseguirse mediante una gestión inteligente de la red de autobuses basadas en iniciativas y planes de transporte locales".

*Dr. Zoltan Vereczkey, director-gerente, KTI Institute for Transport Science*



# Turismo y Movilidad

Boletín electrónico conjunto de los proyectos SEEMORE y STARTER

## ¡Comparte nuestras experiencias!

¡Si quieres mantenerte informado/a de los dos proyectos, envíanos comentarios, síguenos o únete a nuestras discusiones en LinkedIn y Facebook!



SEEMORE & STARTER han creado un grupo llamado "Turismo y Movilidad" en **LinkedIn** para profesionales. Únete a este grupo para participar en las discusiones, trabajar en red con otras personas que trabajan en este campo o para plantear preguntas a los miembros del equipo del proyecto.



La cuenta de **Facebook** SEEMORE & STARTER te informa sobre los avances de los destinos turísticos participantes y sobre los desarrollos más recientes de ambos proyectos.

## Próximos eventos

- TRA2014 en París, presentación de un poster STARTER, 14-17 Abril 2014
- ECOMM 2014 en Florencia, presentación de la evaluación de resultados SEEMORE, 7-9 Mayo 2014
- ITS Europa en Helsinki, presentación experiencias SEEMORE, 16 – 19 Junio 2014.
- Seminario SEEMORE de transferencia nacional en España (Madrid, finales de Junio 2014).
- Talleres STARTER de difusión local/nacional en los 5 destinos, Septiembre-Octubre 2014
- Sexta reunión del proyecto SEEMORE en Bohuslan (Suecia), 30 Septiembre - 1 Octubre 2014
- Sexta reunión del proyecto STARTER en Holanda, Noviembre 2014.



[www.starter-project.eu](http://www.starter-project.eu)

Project Coordinator  
Mobycon  
Ronald Jorna  
[r.jorna@mobycon.nl](mailto:r.jorna@mobycon.nl)

El proyecto STARTER tiene como objetivo principal promover las políticas y prácticas de movilidad eficientes y sostenibles en las zonas turísticas, a través de la cooperación de los actores locales a través de Redes Locales de Movilidad Sostenible.



[www.seemore-project.eu](http://www.seemore-project.eu)

Project Coordinator  
CINESI  
Maarten van Bemmelen  
[mvanbemmelen@cinesi.es](mailto:mvanbemmelen@cinesi.es)

SEEMORE pretende demostrar que los actores locales de ocho destinos turísticos costeros europeos son capaces de cambiar las pautas de movilidad de los visitantes hacia modos de transporte más sostenibles.

La responsabilidad exclusiva del contenido de este boletín es de los autores. No refleja necesariamente la opinión de la Unión Europea. Ni la EACI ni la Comisión Europea son responsables del uso que pueda hacerse de la información contenida en el mismo. SEEMORE y STARTER son proyectos cofinanciados por Intelligent Energy Europe.



Co-funded by the Intelligent Energy Europe Programme of the European Union